

МИНИСТЕРСТВО НАУКИ И ВЫСШЕГО ОБРАЗОВАНИЯ РФ
Федеральное государственное бюджетное образовательное
учреждение высшего образования
«ПЕНЗЕНСКИЙ ГОСУДАРСТВЕННЫЙ УНИВЕРСИТЕТ»

УТВЕРЖДЕНЫ
Решением ученого совета
университета от 24.02.2022 г. № 6

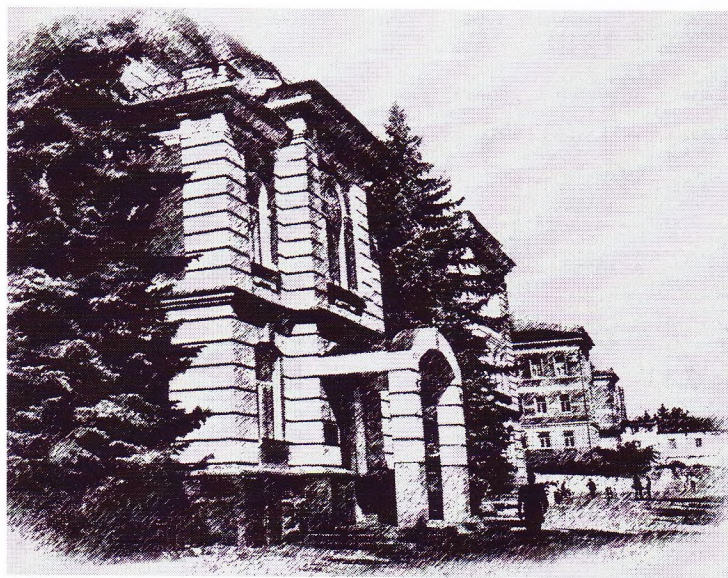
УТВЕРЖДАЮ
Председатель Приемной комиссии,
ректор ФГБОУ ВО
«Пензенский государственный университет»
А. Д. Теляков



ПРАВИЛА ПРИЁМА

на обучение по образовательным программам
среднего профессионального образования
на 2022/23 учебный год

Утверждены и введены в действие приказом ректора № 128/о от 28.02.2022 г.



Кузнецк
2022

СОДЕРЖАНИЕ

1 ОБЩИЕ ПОЛОЖЕНИЯ	4
2 ОРГАНИЗАЦИЯ ПРИЕМА ГРАЖДАН	5
3 ПЕРЕЧЕНЬ СПЕЦИАЛЬНОСТЕЙ СПО	6
4 ОРГАНИЗАЦИЯ ИНФОРМИРОВАНИЯ ПОСТУПАЮЩИХ	6
5 ПРИЕМ ДОКУМЕНТОВ ОТ ПОСТУПАЮЩИХ	8
6 ВСТУПИТЕЛЬНЫЕ ИСПЫТАНИЯ	12
7 ОСОБЕННОСТИ ПРОВЕДЕНИЯ ВСТУПИТЕЛЬНЫХ ИСПЫТАНИЙ ДЛЯ ЛИЦ С ОГРАНИЧЕННЫМИ ВОЗМОЖНОСТЯМИ ЗДОРОВЬЯ	12
8 ОБЩИЕ ПРАВИЛА ПОДАЧИ И РАССМОТРЕНИЯ АПЕЛЛЯЦИЙ	14
9 ЗАЧИСЛЕНИЕ В КИИУТ	14

Настоящие правила разработаны на основании:

- Федерального Закона от 29.12.2012 г. №273-ФЗ «Об образовании в Российской Федерации»;
- Федерального закона от 25 июля 2002 г. № 115-ФЗ «О правовом положении иностранных граждан в Российской Федерации»;
- Федерального закона от 24 мая 1999 г. № 99–ФЗ «О государственной политике Российской Федерации в отношении соотечественников за рубежом»;
- Правил оказания платных образовательных услуг, утвержденных постановлением Правительства Российской Федерации от 15.09.2020 г. № 1441;
- Перечня специальностей и направлений подготовки, при приеме на обучение по которым поступающие проходят обязательные предварительные медицинские осмотры (обследования) в порядке, установленном при заключении трудового договора или служебного контракта по соответствующей должности или специальности, утвержденного постановлением Правительства Российской Федерации от 14.08.2013 г. № 697;
- Порядка приема граждан на обучение по образовательным программам среднего профессионального образования, утвержденного приказом Минобрнауки Российской Федерации от 02.09.2020 г. № 457;
- Перечня вступительных испытаний при приеме на обучение по образовательным программам среднего профессионального образования по профессиям и специальностям, требующим у поступающих наличия определенных творческих способностей, физических и (или) психологических качеств, утвержденного приказом Минобрнауки Российской Федерации от 30.12.2013 г. № 1422;
- Устава Пензенского государственного университета от 20.12.2018 № 1210.

1 ОБЩИЕ ПОЛОЖЕНИЯ

1.1. Настоящие Правила на обучение по образовательным программам среднего профессионального образования (далее – Правила приема) регламентирует прием граждан Российской Федерации, иностранных граждан, лиц без гражданства, в том числе соотечественников, проживающих за рубежом (далее - граждане, лица, поступающие), на обучение по образовательным программам среднего профессионального образования по специальностям среднего профессионального образования (далее - образовательные программы) в Кузнецкий институт информационных и управленческих технологий (филиал) федерального государственного бюджетного образовательного учреждения высшего образования «Пензенский государственный университет» (далее – КИИУТ (филиал) ФГБОУ ВО «Пензенский государственный университет», филиал университета, филиал), за счет бюджетных ассигнований федерального бюджета, бюджетов субъектов Российской Федерации, местных бюджетов, по договорам об образовании, заключаемым при приеме на обучение за счет средств физических и (или) юридических лиц (далее - договор об оказании платных образовательных услуг), а также определяет особенности проведения вступительных испытаний для инвалидов и лиц с ограниченными возможностями здоровья.

Прием иностранных граждан на обучение в КИИУТ (филиал) ФГБОУ ВО «Пензенский государственный университет» осуществляется за счет бюджетных ассигнований федерального бюджета, бюджетов субъектов Российской Федерации или местных бюджетов в соответствии с международными договорами Российской Федерации, федеральными законами или установленной Правительством Российской Федерации квотой на образование иностранных граждан в Российской Федерации, а также по договорам об оказании платных образовательных услуг.

1.2. Прием в КИИУТ (филиал) ФГБОУ ВО «Пензенский государственный университет» лиц для обучения по образовательным программам осуществляется по заявлениям лиц, имеющих основное общее или среднее общее образование, если иное не установлено Федеральным законом от 29 декабря 2012 г. № 273-ФЗ.

1.3. Прием на обучение по образовательным программам за счет бюджетных ассигнований федерального бюджета, бюджетов субъектов Российской Федерации и местных бюджетов, обучения является общедоступным, если иное не предусмотрено частью 4 статьи 68 Федерального закона «Об образовании в Российской Федерации».

1.4. Образовательная организация осуществляет обработку полученных в связи с приемом в образовательную организацию персональных данных поступающих в соответствии с требованиями законодательства Российской Федерации в области персональных данных.

1.5. Условиями приема на обучение по образовательным программам должны быть гарантированы соблюдение права на образование и зачисление из числа поступающих, имеющих соответствующий уровень образования, наиболее способных и подготовленных к освоению образовательной программы соответствующего уровня и соответствующей направленности лиц.

1.6. Филиал университета осуществляет передачу, обработку и предоставление полученных в связи с приемом в образовательную организацию персональных данных поступающих в соот-

ветствии с требованиями законодательства Российской Федерации в области персональных данных.

1.7. Взаимоотношения между филиалом, с одной стороны, и юридическим или физическим лицом, с другой стороны, по оказанию платных образовательных услуг по подготовке специалистов среднего профессионального образования регулируются договором об оказании платных образовательных услуг по образовательным программам среднего профессионального образования. Договор оформляется при подаче заявления для поступления в КИИУТ (филиал) ФГБОУ ВО «Пензенский государственный университет». Приказ о зачислении издается после оплаты стоимости обучения физическим или юридическим лицом и поступления установленного платежа на расчетный счет КИИУТ (филиал) ФГБОУ ВО «Пензенский государственный университет» на основании представления ответственного секретаря приемной комиссии.

1.8. В настоящие Правила могут быть внесены изменения в соответствии с требованиями законодательной и нормативной базы Российской Федерации.

1.9. Все прочие вопросы, связанные с приемом в Филиал университета, решаются приемной комиссией ПГУ в соответствии с законодательством, нормативно-правовыми документами федерального органа исполнительной власти, осуществляющего функцию по выработке государственной политики и нормативно-правовому регулированию в сфере образования, а также Уставом и локальными актами университета.

2 ОРГАНИЗАЦИЯ ПРИЕМА ГРАЖДАН

2.1. Организация приема на обучение по образовательным программам осуществляется приемной комиссией образовательной организации (далее – приемная комиссия). Председателем приемной комиссии является руководитель образовательной организации.

2.2. Состав, полномочия и порядок деятельности приемной комиссии регламентируются положением о ней, утверждаемым ректором университета.

2.3. Работу приемной комиссии и делопроизводство, а также личный прием поступающих и их родителей (законных представителей) организует ответственный секретарь приемной комиссии, который назначается руководителем образовательной организации.

2.4. Для организации и проведения вступительных испытаний по специальностям, требующим наличия у поступающих определенных творческих способностей, физических и (или) психологических качеств (далее - вступительные испытания), председателем приемной комиссии утверждаются составы экзаменационных и апелляционных комиссий. Полномочия и порядок деятельности экзаменационных и апелляционных комиссий определяются положениями о них, утвержденными председателем приемной комиссии.

2.5. При приеме в ПГУ обеспечиваются соблюдение прав граждан в области образования, установленных законодательством Российской Федерации, гласность и открытость работы приемной комиссии.

2.6. С целью подтверждения достоверности документов, представляемых поступающими, приемная комиссия вправе обращаться в соответствующие государственные (муниципальные) органы и организации.

3 ПЕРЕЧЕНЬ СПЕЦИАЛЬНОСТЕЙ СПО

Коды укрупненных групп специальностей Коды специальностей	Наименование укрупненных групп специальностей. Наименования специальностей.	Форма обучения
ИНЖЕНЕРНОЕ ДЕЛО, ТЕХНОЛОГИИ И ТЕХНИЧЕСКИЕ НАУКИ		
09.00.00	ИНФОРМАТИКА И ВЫЧИСЛИТЕЛЬНАЯ ТЕХНИКА	
09.02.07	Информационные системы и программирование	Очная
НАУКИ ОБ ОБЩЕСТВЕ		
38.00.00	ЭКОНОМИКА И УПРАВЛЕНИЕ	
38.02.01	Экономика и бухгалтерский учет (по отраслям)	Очная
40.00.00	ЮРИСПРУДЕНЦИЯ	
40.02.01	Право и организация социального обеспечения	Очная
ГУМАНИТАРНЫЕ НАУКИ		
46.02.01	Документационное обеспечение управления и архивоведение	Очная

4 ОРГАНИЗАЦИЯ ИНФОРМИРОВАНИЯ ПОСТУПАЮЩИХ

4.1. Филиал университета объявляет прием на обучение по образовательным программам при наличии лицензии на осуществление образовательной деятельности по этим образовательным программам.

4.2 Филиал университета обязан ознакомить поступающего и (или) его родителей (законных представителей) с уставом университета, с лицензией на осуществление образовательной деятельности, со свидетельством о государственной аккредитации, с образовательными программами и другими документами, регламентирующими организацию и осуществление образовательной деятельности, права и обязанности обучающихся.

4.3. В целях информирования о приеме на обучение филиал университета размещает информацию на официальном сайте организации в информационно-телекоммуникационной сети "Интернет" (далее - официальный сайт), а также обеспечивает свободный доступ в здание образовательной организации к информации, размещенной на информационном стенде (табло) приемной комиссии и (или) в электронной информационной системе (далее вместе - информационный стенд).

4.4. Приемная комиссия на официальном сайте Филиала университета и информационном стенде приемной комиссии до начала приема документов размещает следующую информацию:

4.4.1. Не позднее 1 марта:

- правила приема в КИИУТ (филиал) ФГБОУ ВО «Пензенский государственный университет»;
- условия приема на обучение по договорам об оказании платных образовательных услуг;
- перечень специальностей (профессий), по которым Филиал университета объявляет прием в соответствии с лицензией на осуществление образовательной деятельности (с выделением форм получения образования (очная, очно-заочная, заочная));
- требования к уровню образования, которое необходимо для поступления (основное общее или среднее общее образование);
- перечень вступительных испытаний;
- информацию о формах проведения вступительных испытаний;
- особенности проведения вступительных испытаний для инвалидов и лиц с ограниченными возможностями здоровья;
- информацию о необходимости (отсутствии необходимости) прохождения поступающими обязательного предварительного медицинского осмотра (обследования); в случае необходимости прохождения указанного осмотра - с указанием перечня врачей-специалистов, перечня лабораторных и функциональных исследований, перечня общих и дополнительных медицинских противопоказаний.

4.4.2. Не позднее 1 июня:

- общее количество мест для приема по каждой специальности (профессии), в том числе по различным формам получения образования;
- количество мест, финансируемых за счет бюджетных ассигнований федерального бюджета, бюджетов субъектов Российской Федерации, местных бюджетов по каждой специальности (профессии), в том числе по различным формам получения образования;
- количество мест по каждой специальности (профессии) по договорам об оказании платных образовательных услуг, в том числе по различным формам получения образования;
- правила подачи и рассмотрения апелляций по результатам вступительных испытаний;
- информацию о наличии общежития и количестве мест в общежитиях, выделяемых для иногородних поступающих;
- образец договора об оказании платных образовательных услуг.

4.5. В период приема документов приемная комиссия ежедневно размещает на официальном сайте КИИУТ (филиал) ФГБОУ ВО «Пензенский государственный университет» и информационном стенде приемной комиссии сведения о количестве поданных заявлений по каждой специальности с выделением форм получения образования (очная, очно-заочная, заочная).

Приемная комиссия КИИУТ (филиал) ФГБОУ ВО «Пензенский государственный университет» обеспечивает функционирование специальных телефонных линий и раздела сайта филиала университета для ответов на обращения, связанные с приемом граждан в филиал.

5 ПРИЕМ ДОКУМЕНТОВ ОТ ПОСТУПАЮЩИХ

5.1. Прием в университет по образовательным программам проводится на первый курс по личному заявлению граждан. Прием документов в КИИУТ (филиал) ФГБОУ ВО «Пензенский государственный университет» на очную форму обучения осуществляется в следующие сроки:

- срок начала приема документов - **20 июня**;
- срок завершения приема документов - **15 августа**, а при наличии свободных мест в образовательной организации прием документов продлевается до **25 ноября** текущего года.
- Прием заявлений у лиц, поступающих для обучения по образовательным программам по специальностям (профессиям), требующим у поступающих определенных творческих способностей, физических и (или) психологических качеств, осуществляется до **10 августа**.

5.2. При подаче заявления (на русском языке) о приеме в Филиал университета поступающий предъявляет следующие документы:

5.2.1. Граждане Российской Федерации:

- оригинал или ксерокопию документов, удостоверяющих его личность, гражданство;
- оригинал или ксерокопию документа об образовании и (или) документа об образовании и о квалификации;
- 4 фотографии.

5.2.2. Иностранцы граждане, лица без гражданства, в том числе соотечественники, проживающие за рубежом:

- копию документа, удостоверяющего личность поступающего, либо документ, удостоверяющий личность иностранного гражданина в Российской Федерации;
- оригинал документа (документов) иностранного государства об образовании и (или) документа об образовании и о квалификации (далее - документ иностранного государства об образовании), если удостоверяемое указанным документом образование признается в Российской Федерации на уровне соответствующего образования в соответствии со статьей 107 Федерального закона (в случае, установленном Федеральным законом, - также свидетельство о признании иностранного образования);

- заверенный в порядке, установленном статьей 81 Основ законодательства Российской Федерации о нотариате от 11 февраля 1993 г. № 4462-1, перевод на русский язык документа иностранного государства об образовании и приложения к нему (если последнее предусмотрено законодательством государства, в котором выдан такой документ);
- копии документов или иных доказательств, подтверждающих принадлежность соотечественника, проживающего за рубежом, к группам, предусмотренным статьей 17 Федерального закона от 24 мая 1999 г. № 99-ФЗ «О государственной политике Российской Федерации в отношении соотечественников за рубежом»;
- 4 фотографии.

Фамилия, имя и отчество (последнее - при наличии) поступающего, указанные в переводах поданных документов, должны соответствовать фамилии, имени и отчеству (последнее - при наличии), указанным в документе, удостоверяющем личность иностранного гражданина в Российской Федерации.

5.2.3. При необходимости создания специальных условий при проведении вступительных испытаний - инвалиды и лица с ограниченными возможностями здоровья дополнительно - документ, подтверждающий инвалидность или ограниченные возможности здоровья, требующие создания указанных условий.

5.2.4. Поступающие помимо документов, указанных в пунктах 5.2.1 – 5.2.3 настоящих Правил приема, вправе предоставить оригинал или ксерокопию документов, подтверждающих результаты индивидуальных достижений, а также копию договора о целевом обучении, заверенную заказчиком целевого обучения, или незаверенную копию указанного договора с предъявлением его оригинала.

5.2.5. При личном представлении оригиналов документов поступающим допускается заверение их копий образовательной организацией.

5.3. В заявлении поступающим указываются следующие обязательные сведения:

- фамилия, имя и отчество (последнее - при наличии);
- дата рождения;
- реквизиты документа, удостоверяющего его личность, когда и кем выдан;
- о предыдущем уровне образования и документе об образовании и (или) документе об образовании и о квалификации, его подтверждающем;
- специальность(и)/профессию(и), для обучения по которым он планирует поступать в образовательную организацию, с указанием условий обучения и формы получения образования (в рамках контрольных цифр приема, мест по договорам об оказании платных образовательных услуг);

- нуждаемость в предоставлении общежития;
- необходимость создания для поступающего специальных условий при проведении вступительных испытаний в связи с его инвалидностью или ограниченными возможностями здоровья.

В заявлении также фиксируется факт ознакомления (в том числе через информационные системы общего пользования) с копиями лицензии на осуществление образовательной деятельности, свидетельства о государственной аккредитации образовательной деятельности по образовательным программам и приложения к ним или отсутствия копии указанного свидетельства. Факт ознакомления заверяется личной подписью поступающего.

Подписью поступающего заверяется также следующее:

- факт получения среднего профессионального образования впервые;
- ознакомление с уставом образовательной организации, с лицензией на осуществление образовательной деятельности, со свидетельством о государственной аккредитации, с образовательными программами и другими документами, регламентирующими организацию и осуществление образовательной деятельности, права и обязанности обучающихся;
- ознакомление (в том числе через информационные системы общего пользования) с датой предоставления оригинала документа об образовании и (или) документа об образовании и о квалификации.

В случае представления поступающим заявления, содержащего не все сведения, предусмотренные настоящим пунктом, и (или) сведения, не соответствующие действительности, образовательная организация возвращает документы поступающему.

5.4. При поступлении на обучение по специальностям, входящим в перечень специальностей, при приеме на обучение по которым поступающие проходят обязательные предварительные медицинские осмотры (обследования) в порядке, установленном при заключении трудового договора или служебного контракта по соответствующей должности или специальности, утвержденный постановлением Правительства Российской Федерации от 14 августа 2013 г. № 697, поступающие проходят обязательные предварительные медицинские осмотры (обследования) в порядке, установленном при заключении трудового договора или служебного контракта по соответствующим должности, профессии или специальности.

5.5. Поступающие вправе направить/представить в образовательную организацию заявление о приеме, а также необходимые документы одним из следующих способов:

- 1) лично в образовательную организацию;
- 2) через операторов почтовой связи общего пользования заказным письмом с уведомлением о вручении по адресу: 442537, Пензенская область, г. Кузнецк, ул. Маяковского, 57А, с по-

меткой «В приемную комиссию КИИУТ (филиал) ФГБОУ ВО «Пензенский государственный университет»» (далее – по почте).

При направлении документов по почте поступающий к заявлению о приеме прилагает копии документов, удостоверяющих его личность и гражданство, документа об образовании и (или) квалификации, а также иных документов, предусмотренных настоящими Правилами.

3) в электронной форме в соответствии с Федеральным законом от 6 апреля 2011 г. № 63-ФЗ "Об электронной подписи", Федеральным законом от 27 июля 2006 г. № 149-ФЗ "Об информации, информационных технологиях и о защите информации", Федеральным законом от 7 июля 2003 г. № 126-ФЗ "О связи" (документ на бумажном носителе, преобразованный в электронную форму путем сканирования или фотографирования с обеспечением машиночитаемого распознавания его реквизитов):

посредством электронной информационной системы организации, в том числе с использованием функционала официального сайта организации в информационно-телекоммуникационной сети "Интернет" (далее - электронная информационная система организации);

с использованием функционала федеральной государственной информационной системы «Единый портал государственных и муниципальных услуг (функций)»;

с использованием функционала (сервисов) региональных порталов государственных и муниципальных услуг, являющихся государственными информационными системами субъектов Российской Федерации, созданными органами государственной власти субъектов Российской Федерации (при наличии).

Организация осуществляет проверку достоверности сведений, указанных в заявлении о приеме, и соответствия действительности поданных электронных образов документов. При проведении указанной проверки организация вправе обращаться в соответствующие государственные информационные системы, государственные (муниципальные) органы и организации.

Документы, направленные в образовательную организацию одним из перечисленных в настоящем пункте способов, принимаются не позднее сроков, установленных пунктом 5.1 настоящих Правил приема.

5.6. Не допускается взимание платы с поступающих при подаче документов, указанных в пункте 5.2 настоящих Правил приема.

5.7. На каждого поступающего заводится личное дело, в котором хранятся все сданные документы (копии документов).

5.8. Поступающему при личном представлении документов выдается расписка о приеме документов.

5.9. По письменному заявлению поступающие имеют право забрать оригинал документа об образовании и (или) документа об образовании и о квалификации и другие документы, представленные поступающим. Документы должны возвращаться Филиалом университета в течение следующего рабочего дня после подачи заявления.

6 ВСТУПИТЕЛЬНЫЕ ИСПЫТАНИЯ

6.1. В соответствии с перечнем вступительных испытаний при приеме на обучение по образовательным программам среднего профессионального образования по профессиям и специальностям, требующим у поступающих наличия определенных творческих способностей, физических и (или) психологических качеств, утверждаемым Министерством просвещения Российской Федерации, проводятся вступительные испытания при приеме на обучение.

6.2. Вступительные испытания проводятся в письменной форме, в виде тестирования.

6.3. Результаты вступительных испытаний оцениваются по зачетной системе. Успешное прохождение вступительных испытаний подтверждает наличие у поступающих определенных творческих способностей, физических и (или) психологических качеств, необходимых для обучения по соответствующим образовательным программам.

7 ОСОБЕННОСТИ ПРОВЕДЕНИЯ ВСТУПИТЕЛЬНЫХ ИСПЫТАНИЙ ДЛЯ ЛИЦ С ОГРАНИЧЕННЫМИ ВОЗМОЖНОСТЯМИ ЗДОРОВЬЯ

7.1. Инвалиды и лица с ограниченными возможностями здоровья при поступлении в филиал университета сдают вступительные испытания с учетом особенностей психофизического развития, индивидуальных возможностей и состояния здоровья (далее - индивидуальные особенности) таких поступающих.

7.2. При проведении вступительных испытаний обеспечивается соблюдение следующих требований:

- ✓ вступительные испытания проводятся для инвалидов и лиц с ограниченными возможностями здоровья в одной аудитории совместно с поступающими, не имеющими ограниченных возможностей здоровья, если это не создает трудностей для поступающих при сдаче вступительного испытания;
- ✓ присутствие ассистента из числа работников образовательной организации или привлеченных лиц, оказывающего поступающим необходимую техническую помощь с учетом их индивидуальных особенностей (занять рабочее место, передвигаться, прочесть и оформить задание, общаться с экзаменатором);
- ✓ поступающим предоставляется в печатном виде инструкция о порядке проведения вступительных испытаний;
- ✓ поступающие с учетом их индивидуальных особенностей могут в процессе сдачи вступительного испытания пользоваться необходимыми им техническими средствами;

- ✓ материально-технические условия должны обеспечивать возможность беспрепятственного доступа поступающих в аудитории, туалетные и другие помещения, а также их пребывания в указанных помещениях (наличие пандусов, поручней, расширенных дверных проемов, лифтов, при отсутствии лифтов аудитория должна располагаться на первом этаже; наличие специальных кресел и других приспособлений);
- ✓ дополнительно при проведении вступительных испытаний обеспечивается соблюдение следующих требований в зависимости от категорий поступающих с ограниченными возможностями здоровья:
 - а) для слепых:
 - ✓ задания для выполнения на вступительном испытании, а также инструкция о порядке проведения вступительных испытаний оформляются рельефно-точечным шрифтом Брайля или в виде электронного документа, доступного с помощью компьютера со специализированным программным обеспечением для слепых, или зачитываются ассистентом;
 - ✓ письменные задания выполняются на бумаге рельефно-точечным шрифтом Брайля или на компьютере со специализированным программным обеспечением для слепых, или надиктовываются ассистенту;
 - ✓ поступающим для выполнения задания при необходимости предоставляется комплект письменных принадлежностей и бумага для письма рельефно-точечным шрифтом Брайля, компьютер со специализированным программным обеспечением для слепых;
 - б) для слабовидящих:
 - ✓ обеспечивается индивидуальное равномерное освещение не менее 300 люкс;
 - ✓ поступающим для выполнения задания при необходимости предоставляется увеличивающее устройство;
 - ✓ задания для выполнения, а также инструкция о порядке проведения вступительных испытаний оформляются увеличенным шрифтом;
 - в) для глухих и слабослышащих:
 - ✓ обеспечивается наличие звукоусиливающей аппаратуры коллективного пользования, при необходимости поступающим предоставляется звукоусиливающая аппаратура индивидуального пользования;
 - г) для лиц с тяжелыми нарушениями речи, глухих, слабослышащих все вступительные испытания по желанию поступающих могут проводиться в письменной форме;
 - д) для лиц с нарушениями опорно-двигательного аппарата (тяжелыми нарушениями двигательных функций верхних конечностей или отсутствием верхних конечностей):
 - ✓ письменные задания выполняются на компьютере со специализированным программным обеспечением или надиктовываются ассистенту;

✓ по желанию поступающих все вступительные испытания могут проводиться в устной форме.

8 ОБЩИЕ ПРАВИЛА ПОДАЧИ И РАССМОТРЕНИЯ АПЕЛЛЯЦИЙ

8.1. По результатам вступительного испытания поступающий имеет право подать в апелляционную комиссию письменное заявление о нарушении, по его мнению, установленного порядка проведения испытания и (или) несогласии с его результатами (далее - апелляция).

8.2. Рассмотрение апелляции не является передачей вступительного испытания. В ходе рассмотрения апелляции проверяется только правильность оценки результатов сдачи вступительного испытания.

8.3. Апелляция подается поступающим лично на следующий день после объявления результата вступительного испытания. При этом поступающий имеет право ознакомиться со своей работой, выполненной в ходе вступительного испытания, в порядке, установленном образовательной организацией. Приемная комиссия обеспечивает прием апелляций в течение всего рабочего дня.

Рассмотрение апелляций проводится не позднее следующего дня после дня ознакомления с работами, выполненными в ходе вступительных испытаний.

8.4. В апелляционную комиссию при рассмотрении апелляций рекомендуется включать в качестве независимых экспертов представителей органов исполнительной власти субъектов Российской Федерации, осуществляющих государственное управление в сфере образования.

8.5. Поступающий имеет право присутствовать при рассмотрении апелляции. Поступающий должен иметь при себе документ, удостоверяющий его личность, и экзаменационный лист.

8.6. С несовершеннолетним поступающим имеет право присутствовать один из родителей или иных законных представителей.

8.7. После рассмотрения апелляции выносится решение апелляционной комиссии об оценке по вступительному испытанию.

8.8. При возникновении разногласий в апелляционной комиссии проводится голосование, и решение утверждается большинством голосов.

Оформленное протоколом решение апелляционной комиссии доводится до сведения поступающего (под роспись).

9 ЗАЧИСЛЕНИЕ В КИИУТ

9.1. Поступающий представляет оригинал документа об образовании и (или) документа об образовании и о квалификации в сроки, установленные КИИУТ (филиал) ФГБОУ ВО «Пензенский государственный университет».

9.2. По истечении сроков представления оригиналов документов об образовании и (или) документов об образовании и о квалификации ректором издается приказ о зачислении лиц, рекомендованных приемной комиссией к зачислению и представивших оригиналы соответствующих

документов. Приложением к приказу о зачислении является пофамильный перечень указанных лиц. Приказ с приложением размещается на следующий рабочий день после издания на информационном стенде приемной комиссии и на официальном сайте филиала университета.

9.3. Зачисление на очную форму обучения проводится в следующие сроки:

17 августа – объявление и размещение на официальном сайте филиала университета и на информационном стенде приемной комиссии:

– пофамильных перечней лиц с указанием количества набранных баллов, зачисление которых рассматривается приемной комиссией, по каждой специальности;

22 августа – завершение представления оригинала документа государственного образца об образовании;

24 августа – издание приказов о зачислении.

Претензии лиц, своевременно не представивших оригиналы документов, приемной комиссией не рассматриваются.

9.4. В случае если численность поступающих, включая поступающих, успешно прошедших вступительные испытания, превышает количество мест, финансовое обеспечение которых осуществляется за счет бюджетных ассигнований федерального бюджета, бюджетов субъектов Российской Федерации и местных бюджетов, образовательная организация осуществляет прием на обучение по образовательным программам среднего профессионального образования на основе результатов освоения поступающими образовательной программы основного общего или среднего общего образования, указанных в представленных поступающими документах об образовании и (или) документах об образовании и о квалификации, результатов индивидуальных достижений, сведения о которых поступающий вправе представить при приеме, а также наличия договора о целевом обучении с организациями, указанными в части 1 статьи 71.1 Федерального закона «Об образовании в Российской Федерации»

Результаты освоения поступающими образовательной программы основного общего или среднего общего образования, указанные в представленных поступающими документах об образовании и (или) документах об образовании и о квалификации, учитываются по общеобразовательным предметам в следующем порядке:

1. Средний балл оценок документа об образовании, который рассчитывается по всем дисциплинам, включенным в данный документ с округлением до тысячных долей единиц.

2. При равенстве баллов по критерию 1 рассчитывается средний балл по следующему набору дисциплин, установленному университетом для каждой специальности.

Код	Наименования специальностей.	Дисциплины
09.02.07	Информационные системы и технологии	Математика, информатика, русский язык
38.02.01	Экономика и бухгалтерский учет (по отрас-	Математика, обществознание,

	лям)	русский язык
40.02.01	Право и организация социального обеспечения	История, обществознание, русский язык
46.02.02	Документационное обеспечение управления и архивоведение	

Результаты индивидуальных достижений и (или) наличие договора о целевом обучении учитываются при равенстве результатов освоения поступающими образовательной программы основного общего или среднего общего образования, указанных в представленных поступающими документах об образовании и (или) документах об образовании и о квалификации.

При наличии результатов индивидуальных достижений и договора о целевом обучении учитывается в первую очередь договор о целевом обучении.

9.5. При приеме на обучение по образовательным программам образовательной организацией учитываются следующие результаты индивидуальных достижений:

1) наличие статуса победителя и призера в олимпиадах и иных интеллектуальных и (или) творческих конкурсах, мероприятиях, направленных на развитие интеллектуальных и творческих способностей, способностей к занятиям физической культурой и спортом, интереса к научной (научно-исследовательской), инженерно-технической, изобретательской, творческой, физкультурно-спортивной деятельности, а также на пропаганду научных знаний, творческих и спортивных достижений в соответствии с постановлением Правительства Российской Федерации от 17 ноября 2015 г. № 1239 «Об утверждении Правил выявления детей, проявивших выдающиеся способности, сопровождения и мониторинга их дальнейшего развития» (Победитель – 10 баллов, призер – 8 баллов);

2) наличие у поступающего статуса победителя и призера чемпионата по профессиональному мастерству среди инвалидов и лиц с ограниченными возможностями здоровья "Абилимпикс" (Победитель – 20 баллов, призер – 15 баллов);

3) наличие у поступающего статуса победителя или призера чемпионата профессионального мастерства, проводимого Союзом «Агентство развития профессиональных сообществ и рабочих кадров «Молодые профессионалы (Ворлдскиллс Россия)», или международной организацией «Ворлдскиллс Интернешнл WorldSkills International», или международной организацией «Ворлдскиллс Европа (WorldSkills Europe)» (Победитель – 20 баллов, призер – 15 баллов);

4) наличие у поступающего статуса чемпиона или призера Олимпийских игр, Паралимпийских игр и Сурдлимпийских игр, чемпиона мира, чемпиона Европы, лица, занявшего первое место на первенстве мира, первенстве Европы по видам спорта, включенным в программы Олимпийских игр, Паралимпийских игр и Сурдлимпийских игр (Победитель – 30 баллов, призер – 25 баллов);

5) наличие у поступающего статуса чемпиона мира, чемпиона Европы, лица, занявшего первое место на первенстве мира, первенстве Европы по видам спорта, не включенным в программы Олимпийских игр, Паралимпийских игр и Сурдлимпийских игр (Победитель – 20 баллов, призер – 15 баллов).

9.6. При наличии свободных мест, оставшихся после зачисления, в том числе по результатам вступительных испытаний, зачисление в образовательную организацию осуществляется до 1 декабря текущего года.

Справки по вопросам, связанным с поступлением в филиал университета, можно получить по адресу:

*442537, Пензенская область, г. Кузнецк, ул. Маяковского, 57А
телефоны 8 (84157) 3-68-33, 8 (84157) 3-73-98, 8-937-428-68-22*

Сайт филиала университета: <http://kiiut.ru>, e-mail: kiiut@mail.ru

*Прием иностранных граждан:
440026, г. Пенза, ул. Красная, 40,
корпус № 11, № 118, тел., тел. +7 (8412) 20-28-92*

Прошито, скреплено печатью 12 листа(ов)

Ректор А.Д. Гуляков

